

**ROBERTO BECCACECI**

# **PRAYER**

## **Lied Sacro**

per una voce di soprano e otto violoncelli

versione di

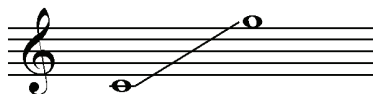
*AVE VERUM CORPUS*

Mottetto per coro femminile a cappella e voci bianche *ad libitum*

*violoncello 3.*

## ORGANICO

Soprano



(S.)



8 Violoncelli

(Vc.lli)

**NOTA:** gli strumenti devono essere posizionati a semicerchio, come segue: **Vc. llo 1., 3., 5., 7., 8., 6., 4., 2..** A sua discrezione, il Direttore potrà disporli da sinistra a destra o viceversa.

## ABBREVIAZIONI E SEGNI CONVENZIONALI

### - Voce:

**parlato libero:** attaccare - liberamente - in un punto qualsiasi a partire da quello indicato dal segno , ma concludere entro la misura delimitata dal segno ;

—————→ **sv.** passaggio graduale dall'emissione normale al sottovoce.

### - Violoncelli:

s.att. senza far sentire l'attacco;

**arco** con l'arco, **legno** col legno, **ord.** esecuzione ordinaria;

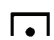


**pizz.** pizzicato; **Sord.** con sordina, **S. Sord.** senza sordina;



**N** posizione normale, **pont.** sul ponticello, **tast.** sulla tastiera;

la —————→ indica il passaggio graduale da una particolare modalità esecutiva ad un'altra;

**SV** senza vibrare, **Vb** vibrato normale, **VL** vibrato lento.

### - Indicazioni comuni:

 corona lunga,  corona normale,  corona breve;

i segni:   indicano una dinamica comune a tutte le parti prive di indicazione propria.

## AVVERTENZE

1. I segni di alterazione hanno valore - esclusivamente - nell'ambito della misura e del singolo pentagramma cui si riferiscono.

2. La linea tratteggiata indica il passaggio della stessa parte da uno strumento ad un altro.

*Durata: 6' ca.*

Violoncello 3.

PRAYER

Lied Sacro

per una voce di soprano e otto violoncelli

versione di AVE VERUM CORPUS, Mottetto per coro femminile a cappella e voci bianche *ad libitum*

R. Beccaceci  
(2008)

Liberamente adagio e molto flessibile (tempo I)

Soprano

Violoncello 3.

S. Sord.

*dolcissimo; soave* (sempre relativamente in rilievo)

2

**A**

A - - - - - ve, a - - - - - ve, \_\_\_\_\_

*espressivo, ma con poco vibr.*

*pp* ————— *p* ————— *pp*

## Violoncello 3.

4

a - - - - ve ve - rum Cor - - - - pus.

*p* *mp* *p* *p* liev. *pp*

## Andante moderato (tempo II)

♩ = 28 ca.

**B**

6

*mf* liev. *mp*

8

pizz. molto morbido

arco

*mf* *f* *mf*

rit. sensibilmente - - - - -

10

pizz.

arco

*mf* liev. *p*

0

## Adagio doloroso

♩ = 36 ca.

**C**

S. Sord. tast. - VL (sempre simile)

12

*ppp* s.att. *ppp* s.att. (sempre simile)

20

*ppp* s.att. *ppp* s.att. (sempre simile)

28

*mp* liev. liev. (sempre simile)

ord. E

seguendo la Voce, ma sempre relativamente meno sonoro

33

*ppp* s.att. *ppp* s.att. (sempre simile)

38

*ppp* s.att. *ppp* s.att. (sempre simile)

44

*ppp* s.att. *ppp* s.att. (sempre simile)

48

*p* (*p*) liev. *pp* *ppp*

52

*ppp* s.att. *ppp* s.att. (sempre simile)

## Tempo I

56 **H**

S. *O Je - su dul - cis!*

arco - ord.  
V sciolte

Vc.lo 3.

*pp* *p* *pp* *mp* *liev.* *p*

*espressivo; come all'inizio*

**Tempo II** *poco rit.*-----

**I**

## Tempo I

59 **J**

S. *O Je - su pi - e!*

**Tempo II** *poco rit.*-----

**K**

*mp* *liev.* *p*

## Tempo I

## || Tempo II

62 **L**

S. *O Je - su fi - li Ma - ri - ae,*

*p* *mp* *p*

*rit. moltissimo*-----

63 **M**

*mp* *liev.* *mf* *p* *liev.* *ppp*